

La POINTE

März 2012

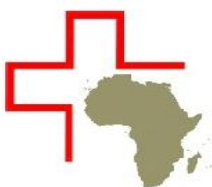
JOURNAL

Afrique - Africa - Afrika
www.swisscham-africa.ch

in dieser Ausgabe – dans cette édition - in this edition:



- **Welcome to The Gambia !**
- Gambia Fashion Night 2011 Report
- The Gambia Destination Smiling Coast
- Gambia Investment and Export Promotion
- Côte d'Ivoire en chantier
- Swisscham Africa berät Schieds- und Schlichtungsinstitution im Kamerun
- Permaculture – boîte à outils ?



Swisscham-Africa

Wirtschaftskammer **Schweiz-Afrika**
Chambre Economie **Suisse-Afrique**
Camera Economica **Svizzera-Africa**

www.swisscham-africa.ch



Bringing plant potential to life

syngenta

EDITORIAL

Chères lectrices,
 Cher lecteurs,
 Dear Readers,
 Liebe LeserInnen

The Gambia

Diese Ausgabe haben wir Gambia gewidmet. Dieses kleine gastfreundliche, bei uns recht wenig bekannte Land in Westafrika ist eine wahre Perle. Nicht nur wunderschöne Strände und eine gastfreundliche Nation wollen wir Ihnen hier vorstellen. Unsere Vertreterin Mrs. Joy Buchanan hat diverse interessante Reports organisiert. **Thank you very much Mrs. Buchanan.** Ein umfangreicher Report der Gambia Investment and Export Promotion Agency gibt vertiefte Einblicke in Möglichkeiten, Marktzugänge und Schwerpunkte.

Auf der Titelseite haben wir eine Aufnahme von der **Gambia-Fashion Night**. Lesen Sie dazu den Bericht, ein weiteres Beispiel konkreter, zukunftsorientierter Zusammenarbeit. Es muss nicht immer Kakao oder Kaffee sein!

For interested readers, please contact Mrs. Joy Buchanan by e-mail:
j.buchanan@swisscham-africa.ch

In der letzten Ausgabe 2011 hatten wir den Schwerpunkt auf Ghana und die Ghana Business Week gelegt. Deren Organisator Kurt Merki ist tragischerweise zu Beginn der Veranstaltung verstorben. Wir haben mit ihm einen sehr aktiven, initiativen und kompetenten Partner und Freund in Afrika verloren und hoffen, dass die Swisscham-Africa Ghana seine begonnenen Projekte weiterverfolgen kann.

Die **Promote 2011** in Yaoundé, Kamerun, mit dem von uns organisierten **Pavillon Suisse** war sicherlich das absolute Highlight des letzten Jahres, hat uns aber auch enorm viel Aufwand abverlangt. Die Vorbereitungen brauchten sehr viel Zeit und Geduld und im Oktober wurden wir durch den Entscheid der Swiss International Airlines, nicht an die Promote zu kommen, hart getroffen. Swiss fliegt am 25. März 2012 das letzte Mal aus Kamerun zurück. Die Zusammenarbeit mit der Amabassade de Suisse in Yaoundé war sehr konstruktiv und ich danke an dieser Stelle Herrn **Botschafter Urs Berner** für seinen Einsatz (inkl. Ärmel hochgekrempt, selber angepackt) und das perfekt organisierte „**Soirée Suisse**“.

Den Ausfall der SWISS hatten wir mit der Präsenz der grossen Schweizer Firmen im Kamerun, im Rahmen des **Swissness Business Corners** sowie des Cinema Suisse, kompensieren können. Ebenfalls haben wir einigen ONG, u.a. dem Projekt „l'eau c'est la vie“, in Otélé (siehe Beitrag in der Ausgabe Juni 2011), eine Plattform bieten können.

Merci beaucoup à notre Directrice Administrative du Pavillon Suisse Mlle Zenabou Ousmanou. Sans elle un événement de cette dimension n'aurait pas été possible. L'organisation d'un tel projet demande une présence compétente sur place.

*Un grand MERCI aussi à nos amis de l'organisaion de la Promote: La **Fondation Interprogress** avec **Monsieur Pierre Zumbach** & **Monsieur Patrick Aviolat** avec leur équipe.*

Falls SIE bei uns aktiv mitarbeiten möchten oder in der La Pointe einen Beitrag publizieren möchten, schreiben Sie uns an administration@swisscham-africa.ch

Jürg Hänni

General Secretary
Swisscham-Africa

Impressum

Editor

Wirtschaftskammer Schweiz-Afrika

Jürg Hänni

20 année / 20. Jahrgang

Copyright ©

Wirtschaftskammer Schweiz-Afrika

Enselweg 34a

CH-2556 Schwadernau BE

Photos © by

Thanks to Mrs Joy Buchanan, Gambia
 & her team

Advertising

Conditions available at request:

E-mail: info@swisscham-africa.ch

PC-Layout

J. Hänni, Schwadernau

Printing:

Re+, Tavannes, Switzerland

Distributed as PDF-Version
 Publication 3-4 x par ans

Subscriptions for one year :

CHF 25.00 per Postmail



Face au dernier espoir,
 donner les premiers soins.

RED CROSS SANS FRONTIÈRES
 AIDEZ SANS GÉNÉRER

Case postale 116, 1211 Genève 11
 Tél. 022 809 84 84, Fax 022 809 84 88
www.rscf.ch, donateurs@genova.rsf.org
 CCP 12-100-2

25 ANS
 EN SUISSE



Welcome
to
The Gambia

H.E. Sheikh Professor Alhaji Dr. Yahya A.J.J. Jammeh

The Gambia offers all types of investors unique and favorable opportunities for financially and economically rewarding investments. The Gambian Government has established an enabling trade and investment environment adapted to the needs of investors and incorporating the country's Vision 2020 and respecting International Trade Investment standards.

The Gambia continues to enjoy a robust and stable economy with continued growth projected for the future. The strategic position of The Gambia as the hub of West Africa makes this country the ideal gateway to the enormous market potential within the West African sub-region. The Gambia has one of the most competitive ports in the region with high turnover and fast and efficient service to clients. There are established professional institutions in existence ready to serve investors and make their entry and investment experience pleasant and rewarding. The peace, stability and security of the country makes it a haven for investors looking for prosperous and secure opportunities. The Gambia welcomes you and thanks you for your interest.



The Gambia – Destination Smiling Coast

Gambia Tourism Board

Banjul – beaches & bars – balm – boats – birds – beauty – business

Banjul

The capital of The Gambia and seat of government is Banjul. Albert market with its collection of arts and crafts and its fish market on the beach is the bustling centre of the town. The National Museum gives insights into the history and culture of The Gambia and Arch 22 offers a bird's eye view of the town. The Banjul-Barra ferry takes you to and from the North Bank.

Beaches and bars

Along the Atlantic coast wide strips of sand invite the visitor to swim, stroll, sun-bathe and generally relax. Some hotels have private beaches and there are many quiet locations where you can be yourself. For those who like rhythm and night-life there are cocktail bars, casinos, discos, restaurants and clubs.



Balm

The clean air, fresh sea breezes, daylong sunshine and fresh fruit provide the backdrop for wellness activities and spa treatments. There are beauty salons, massage facilities, and specialized health oases in and outside the hotels. Other leisure activities include golf, cycling, swimming, tennis, jet-skiing and horse-riding.



Boats

River Cruises take many forms from the simple pirogue to the luxury cruiser. There are day trips to local lodges and more extensive tours upcountry. The Gambia is very popular for sport fishing including beach-casting, oyster and creek fishing, and has an extensive variety of fish for the saltwater angler.



Birds

Hundreds of different birds populate The Gambia and bird-watching tours will take you to the numerous nature reserves, wetlands and national parks. There are terns and gulls, European migrants, raptors, egrets, a constant display of bright plumage and song. Other wildlife includes monkeys, bushbuck, porcupines, hippopotami and crocodiles.



Beauty



The country is blessed with a wealth of natural beauty. Exotic trees such as banana, baobab, mango, palm and papaya are everywhere. The highly navigable river waters the mangroves making the banks lush and green. The people, their dress and villages complement the colour and coherence of the landscape. Ecotourism based on lodges, each with their individual attractions, is a main focus of this emerging industry.

Business

Several hotels have well-equipped conference and committee rooms for seminars, workshops and banquets. The largest hall can host up to 800 people. There are also plenty of garden spaces suitable for weddings, concerts and parties.



In addition

There are a multitude of opportunities to participate in arts and crafts courses, experience local music, dancing and culinary delights. Tourism is the biggest foreign exchange earner, the second largest employer and accounts for 16% GDP. The tourism sector in The Gambia offers great potential for investment.



4 NOUVELLES DESTINATIONS

SUIVEZ LE RYTHME !



Lomé
(Togo)



Cotonou
(Bénin)



Ouagadougou
(Burkina Faso)



Accra
(Ghana)



Abidjan



Banjul



Bujumbura



Conakry



Dakar



Douala



Entebbe



Freetown



Kigali



Kinshasa



Luanda



Monrovia



Nairobi



Yaoundé

Lomé, Cotonou, Ouagadougou et Accra sont les 4 nouvelles destinations qui viennent s'ajouter à notre réseau Afrique pour porter désormais ce dernier à 18 destinations. Réservez sans attendre les vols vers Lomé, Cotonou, Ouagadougou et Accra sur brusselsairlines.com

brusselsairlines.com



brussels airlines

A STAR ALLIANCE MEMBER





Gambia Investment and Export Promotion Agency

The Gambia a brief Profile

- ✓ Situated in West Africa.
- ✓ Bordered to the north, south, and east by Senegal, and an 80 kilometer coast on the Atlantic Ocean to the west.
- ✓ Banjul (capital) is located at the mouth of the Gambia River.
- ✓ World-class port and strategic location provides access to the Atlantic Trade Triangle (one of the world's busiest shipping lanes).



The Gambia Investment and Export Promotion Agency (GIEPA)

Mission

“To promote a conducive business environment, attract investments, develop exports and support businesses with the overriding objective of contributing towards employment creation and wealth generation.”

Vision

« A world class agency that promotes and facilitates private sector led growth.”

GIEPA's Mandate

The Gambia Investment & Export Promotion Agency (GIEPA) is the national agency responsible for promoting and facilitating private sector investments, including support to MSMEs and export development. GIEPA offers an array of services including the following:

Investment Generation

- ✓ Administer and advise on incentive packages;
- ✓ Provide information on investment opportunities in The Gambia; and
- ✓ Support companies planning to expand or diversify operations.

Investment Facilitation

- ✓ Provide all business-related information to potential and current investors;
- ✓ Work with stakeholders to facilitate investments;
- ✓ Help identify joint venture partners;
- ✓ Serve as the link between investors and national authorities on business operations; and
- ✓ Help businesses obtain licenses, land, clearances, permits etc. for business operations.

Business Development Services

- ✓ Provide support for research and development;
- ✓ Provide matching grants facilities.

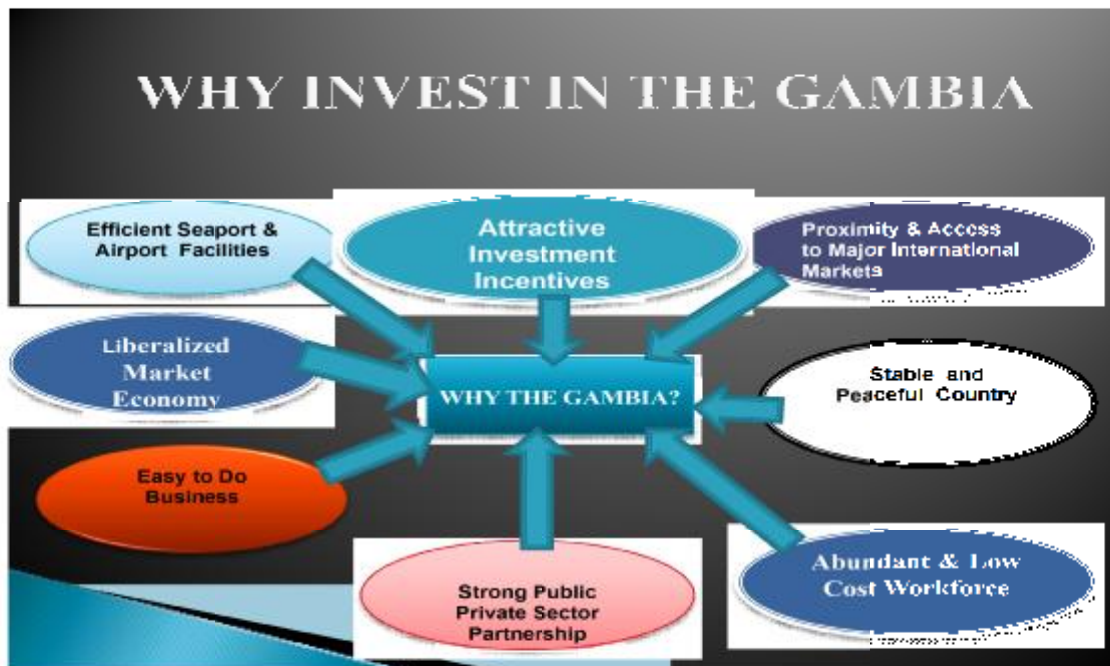
Export Development

- ❖ Provide advisory services and training to potential and current exporters;
- ❖ Undertake export market research; and
- ❖ Assist in developing a marketing campaign in foreign markets.

Support to MSME

As part of its mandate; GIEPA also provide support to Micro, Small and Medium size enterprises in the form of;

- ❖ Support for research and development
- ❖ Income tax deposit waiver
- ❖ Matching grants facility
- ❖ Market survey and research support

**Peaceful Country** – *safe place to operate a business*

- ❖ One of the safest countries in Africa.
- ❖ The “melting pot” of West Africa, The Gambia’s eight different ethnic groups live peacefully among one another, where Islam sits peacefully with Christianity in mutual respect and dignity.

Competitive Labour Costs – *cheap labor force, helping lower operational cost*

- ❖ Abundant semi-skilled and unskilled labor force.
- ❖ Average wages at \$1-2 a day, which is substantially lower than many West African countries.

Highly Stable Economy – *investors profit from a liberal, market-based economy*

- ❖ Sustained fiscal and monetary discipline.
- ❖ Flexible exchange rates.
- ❖ Reliable laws.

English Speaking Country – *easy for business operations*

- ❖ English is the country’s official language and most commonly spoken language in the business arena.
- ❖ Schooling all in English, providing an English-speaking labor force.
- ❖ Closest English-speaking African country to Europe.

Business Friendly Environment – *easier than ever to start a business and access other West African economies*

- ❖ Starting a business is significantly less complicated when compared to other Sub-Saharan countries, including Senegal, Mauritania, Mali, Guinea-Bissau, and Guinea.
- ❖ Significant improvements in cross-border trading.

Market Access



The Gambia benefits from unrivaled access to a large and growing market:

- ✓ The Gambia has a domestic market of 1.7 million people with;
- ✓ Improved internal and cross border road infrastructure.
- ✓ Easy access to Senegal's large population of over 12 million people
- ✓ Shared borders with Senegal to the north, south, and east.
- ✓ Efforts to streamline cross-border trading through a joint permanent Secretariat "Senegal-Gambia Permanent Secretariat"

West Africa - The Gambia's membership to the Economic Community of West African States (ECOWAS) trading bloc ensures easy market access to over 300 million people

- ✓ Well-functioning customs and port services.
- ✓ Low import duties with duty waiver incentive scheme for GIEPA SIC and EPZL holders.
- ✓ Simplified administrative and business registration and custom procedures.

Other International Markets

- ✓ *European Union*: Everything but Arms (EBA) grants exports from The Gambia with preferential access and both duty and quota-free access.
- ✓ *United States: African Growth and Opportunity Act* grants exports from The Gambia with preferential access and both duty and quota-free access.

Well-Developed Transportation Systems

Air – easy access to variety of international locations

Scheduled international flights of over 20 carriers and recent growth in low cost airlines opening up many new international destinations.

5 hour flight from most European countries and a 6 to 7 hour flight from the East Coast of the United States.

Sea - water routes and the Gambia River offer businesses with a cost-effective and reliable alternative to road and air transportation

Banjul is located on the estuary of the Gambia River (26 nautical miles from the Atlantic Ocean) and positioned within the Atlantic Trade Triangle.

All major economic hubs in the European Union and the Americas can be accessed by sea within a week.

The river can be navigated up to 300 miles inland by seagoing vessels and further by commercial barges.



Investment and Export Incentives and Support to MSMEs

With a minimum investment threshold of US\$ 250,000.00, the following incentives are offered to both domestic and foreign without discrimination

Tax Holiday. A newly established investment enterprise that falls within any priority investment category is granted a tax holiday with respect to its corporate or turnover tax, depreciation allowance, and withholding tax on dividends.

Tariff and Sales Tax Incentives. A newly established investment enterprise that falls within any priority investment category is granted an import sales tax waiver on imported specific goods as per the agreed list of items.

Export Promotion Incentives. An investment enterprise located outside the export processing zone that exports at least 30 percent of its output is entitled to the following:

- ❖ 10 percent corporate or turnover tax concession for 5 years.
- ❖ Financial planning services and advice.
- ❖ Participation in training courses, seminars, and workshops.
- ❖ Export market research.
- ❖ Advertisement and publicity campaigns in foreign markets.
- ❖ Product design and consultancy

Zone Investor Incentives. An investor operating in an Export Processing Zone and exports at least 80 percent of its outputs is exempt from payment of numerous duties and taxes, including import/excise duty, sales tax, import duty on capital equipment, corporate or turnover tax, withholding tax on dividends, municipal tax, and depreciation allocation.

SME Support. SMEs are entitled to the following facilities:

- Support for research and development.
- Income tax deposit waiver.
- Matching grants facility.
- Market survey and research support.

Work and Live in The Gambia

Gambians are known for their tolerance toward other cultures, peaceful attitude, and array of amenities. All this makes The Gambia an appealing place to live and work!

Welcoming Populace. The Gambia is one of the most peaceful, liberal countries in West Africa. The country's population is a combination of many ethnic groups that live harmoniously together as a community.

Rich Culture. Gambians are known for their excellent music and dancing. Although The Gambia is the smallest country on mainland Africa, its culture is the product of very diverse influences. The Gambia is home to most of the ethnic groups that are present throughout West Africa. The country is now a cultural icon with its renown Roots Home Coming Kanilai Festival organized annually.

The Gambia's natural beauty and well-developed tourism sector provide residents with an array of entertainment facilities:

Sun, Sea, and Sand. Tropical sunshine and 80 kilometers of uncrowned coastline make it an idyllic place to relax. Anyone can enjoy the pleasant beaches of the country's world-class hotels, resorts, and spas near Banjul, or head further south to the wild stretches of Atlantic coast and walk for miles along the empty coastline.

Cafes, Restaurants, and Nightlife! The Gambia is known for its array of restaurants and cafes, from traditional eateries to luxury international cuisine. If interested in nightlife, there are several good bars, casinos, and clubs, including a well-known jazz bar.

Sporting Facilities. The hotels and resorts offer various sporting facilities. This includes tennis, squash and badminton courts, billiards, swimming pools, and fitness gyms. The Fajara Golf Club has an 18-hole golf course. International golf tournaments are organized every year and there is a local tournament every Friday.

Tourist Sites. Residents to The Gambia can also benefit from the country's well-developed tourist sites.

Local Languages. Foreigners can easily converse with the local population as English is the official language and commonly spoken by Gambians.

Foods and Shops. Expatriates have access to several grocery stores and supermarkets that are well-stocked with a variety of European and Middle Eastern products, as well as a selection of quintessential American goods and brands.

International Schools. For those with families, there is a choice of international and bilingual schools, including:

- ✓ The Banjul American Embassy School: American-based educational program.
- ✓ Marina International School: English-speaking school following the British National Curriculum.
- ✓ Ecole Francaise de Banjul: a French-speaking school following the French curriculum.
- ✓ Groupe Scolaire Diana Mariam: bilingual curriculum (English-French)
- ✓ Sbec Bilingual School: bilingual curriculum (English-French)

Health care. There are several medical clinics in The Gambia with well-trained doctors, including The British Medical Research Council.

Working closely with stakeholders, GIEPA helps facilitate investments for all foreign and local investors.

For More information Please feel free to contact The Chief Executive Officer

Gambia Investment and Export Promotion Agency
GIEPA House,
GIEPA House, 48 Kairaba Avenue, Serekunda, K.S.M.D.
P.O. Box 757, Banjul
The Gambia.
Website: <http://www.giepa.gm>
Email: info@giepa.gm
Tel: (+220) 4377377 / 4377378 / 4377623
Fax: (+220) 4377379

International Trade Fair – Gambia Chamber of Commerce and Industry (GCCCI)

The 5th International Trade Fair, a one week event organized biennially by GCCCI, was held in December 2011 at the Independence Stadium in Bakau. It was officially opened by the Vice-President of The Gambia, Madam Dr. Isatou Njie-Saidy, on behalf of the Gambian President.

GCCI aims to facilitate greater collaboration between the public and private sector and is a partner to government supporting the socio-economic development efforts in The Gambia by creating a favourable business environment. GCCCI assists its members to participate in events that lead to fruitful partnerships and new business ventures. The theme this year was “Promoting ‘Made in The Gambia’ products and services”. Patronizing home-grown entrepreneurs contributes to wealth creation and poverty reduction in the country as a whole. Some of the challenges faced by the Gambian business community are access to finance, value-addition for increased export earnings, integration into the global economy and supply constraints. It is important for business entities to take advantages of market access opportunities and adapt to evolving market demands. The International Trade Fair fosters business partnerships and aims to boost intra-regional as well as international trade.

The non-Gambian contingent included exhibitors from Spain, Benin, Burkina Faso, Ghana, Mali, Niger, Senegal and, the Republic of China (Taiwan). The Taiwanese products displayed at the fair were an array of latest technological devices such as mobile phones, DVD players as well as motobikes and bicycles. It is hoped that trade will be strengthened between these countries.

The Trade Fair consisted of approximately 250 pavilions in all, which is a record number of participants. The visitors to the Trade Fair included businessmen and women, government officials, investors, visitors from the ECOWAS sub-region, consumers and tourists.

This is a time when Gambian entrepreneurs are taking ownership of businesses in diverse sectors and there is great potential for investment. The Trade Fair run by GCCCI is exemplary in its contribution to achieving Vision 2020 goals.

The “Marché Jula”, organized by GCCCI in October 2011 was a weekend event on a smaller scale but with an equally large purpose. Julas, i.e. traders, running micro, small and medium enterprises (MSMEs) took this opportunity to raise awareness for their home-made Gambian products and their business locations. The participants are operating in a variety of sectors, including food and beverages, fabric and clothing, traditional medicine, agriculture and light manufacturing. The event was light-hearted, amicable, well attended and a great success.

The engine of growth is the private sector!

Photos:

Dignitaries at the Marché Jula: Almami Fanding Taal (CEO of GCCCI), J. Buchanan (Swisscham-Africa), Mrs Naffie Barry (Permanent Secretary to the Minister of Trade and Industry), Bai Matarr Drammeh (President of GCCCI) among others.



Dignitaries at the Opening Ceremony: Trade Fair 2011 opened by Her Excellency Madam Dr. Isatou Njie-Saidy, Vice-President of The Gambia



You like to contribute to our publication **La Pointe** advertisement, report, photos, a.s.o.

Send eMail to administration@swisscham-africa.ch

brusselsairlines.com

 **brussels airlines**

A STAR ALLIANCE MEMBER 

Gambia Fashion Night 2011

Fashion – an opalescent fabric of interwoven ideas

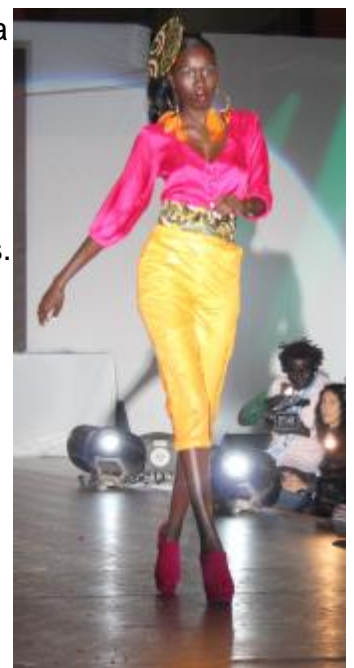
The catwalk of the **Gambia Fashion Night** came to life on 17th December 2011 at the Sheraton Hotel Resort and Spa in The Gambia, West Africa. This first class event attracted international designers, models and entertainers passionate to showcase the beauty of The Gambia and capture the imagination of their audience. The First Lady of The Gambia, **Madam Zineb Jammeh**, together with the Minister of Tourism and Culture and other personalities and dignitaries, graced the occasion. For one night the Sheraton was transformed into a fashion metropolis with fashion shops, art gallery, T.V. and radio lounges, live disco, after show party and other attractions. Initiative and implementation was in the hands of Joachim Zielesch (Germany), Event Manager of “Big Q” (the longest catwalk in the world, Berlin) and the European model contest “Das Gesicht” together with Rebecca Riley Bensouda (Gambian), Event Manager of National and International Events and Tourism Promoter.



Highlights of Lagos: Fashion Studio “House of Jola” (Joan Okorodudu), showed fashion designs of Nigerian ‘haute couture’. These fabulous garments and accessories are colourful and imaginative, leading the way in 21st century African fashion.

Magnificently striking is the use of African fabrics, attention to detail, perfect finish and colour combinations. The ingenious incorporation of definitively African features into the designs is mesmerizing and masterful. **Adama Paris**, a Senegalese designer based in Paris, presented a wonderful rainbow of fashion for youth.

The fantastic creations by **Nanna Kuckuck** (Germany) are breathtakingly persuasive, wonderfully exotic, evening wear with a touch of wistful glamour. Her designs are bright, colourful and sensuous. An inspired collection by an exceptional designer who is strongly involved in encouraging young designers to aim for success.





Rage Age fashion for men from **Czapul** and managed by Rafal Bauer was presented in a vibrant display of masculinity. The man created by Rage Age is a mixture of modernity and freshness with a sense of classic vintage. Street-style with a touch of class.

Ya Awa Conateh, Zisa, Lili, and Ndey Fatou Cesey were the **Young Gambian Designers** featured at GFN. They developed an artistic concept based on natural elements and gave an enamouring display of African creativity with garments made from rice and cement sacks decorated with calabash, leaves, grasses and bark.

The Polish delegation included **Andrzej Wylzinsky**, Media Agent, Film Producer, and Promoter, and **Magdalena Ciechowicz**, a prima ballerina from the State opera, Warsaw, Poland who gave a spectacular performance – her first time in Africa.

Eva Minge, a leading Polish fashion designer and trendsetter, creates a femininity that is strong, modern and extremely confident. Her brand is emotive, distinctive and unique. Her special highlight was a dress in the colours of the Gambian flag (red, blue, green and white).

Top Gambia fashion shops: La Loba, Globus, Tresor, Benetton, Wedad's, RWH (Jewellery shop), SEGABASS (Kids shop)

GFN 2011 was promoted and sponsored by the following partners: Media & P.R.: Panoflex Media Germany (Michael du Chesne & Team), Mediamatic Gambia, some of the models were from "Modelcity" Agency & Graphic Design (André Both), Equipment and Office by "Fabulous Academy" Madam Chi Zercher, technical production by GEO (German Engineer Office) Georg Zercher, Video Engineering: Alexander Böhm. Media coverage was by 62 representatives of national and international media.

Main sponsors: Comium and GRTS (Gambia Radio and Television Services).

Sponsors: Comium, Sheraton Hotel, GRTS, Spain Air, Coco Ocean Hotel, Bank PHB, Air Nigeria, ARIK Air, Access Bank, Panoflex Media Germany, Fabulous Academy, GEO Ltd., GAMBEGA, SASS, DBC Print, Batimat, Naturelle Water, LG Electronics, The Observer, Coca Cola Company, Hotel Association Gambia, Gambia Go Discover, Model City, The Standard, Unique FM, Paradise FM, West Coast Radio, The Point, Daily Observer, Comfort Water, The Butchers Shop, Competence Ltd, Sky Bank, WEDAD'S, GP, GSA, BIM, GT-Bank, et alia.


Join the avant garde at the Gambia Fashion Night 2012

Contact: team@gambiafashionnight.org

Please feel free to advertise with Gambia Fashion Night – an event promoting tourism in The Gambia and beyond.

Contact: +220 6660707 / 6662020

Photographs: **Michael du Chesne**, Panoflex Media Germany.

A STAR ALLIANCE MEMBER 



Recommended
airlines are clearly
marked with a cross.



QUALITY, SWISS MADE.

Quality: we owe it to the symbol painted on our aircraft. The Swiss cross stands for high quality standards in all we do to live up to our commitment. This year SWISS received the Business Traveller Award distinction of Best Airline for European Service. Particularly noted as outstanding were the airline's cabin crew, cabin comfort and service on the ground. Visit SWISS.COM or call +254 20 3744045 to find out all the other things we do to make each and every flight as comfortable as possible for our guests.

SWISS.COM

Nous avons le plaisir d'annoncer que nous organisons, ensemble avec la **CCIG** Chambre de commerce, d'industrie et des services de Genève, la conférence

«Corruption - comment réagir?

Les règles d'ICC pour combattre la corruption»

Mercredi 02. mai 2012 de 16h à 19h
auprès la CCI de Genève, 4, boulevard du Théâtre, 1204 Genève

Souvent, les entrepreneurs agissants à l'international sont confrontés avec des demandes d'un « pot de vin ». Comment réagir ? Et surtout : comment prévenir ? – Vu que l'entrepreneur qui aborde de telles demandes (personnellement ou par des tierces personnes) risque la poursuite pénale dans son état d'origine, son entreprise (aussi s'il s'agit d'une PME) a besoin d'une stratégie pour confronter ces demandes.

Les règles d'ICC pour combattre la corruption lui aident de se protéger et de résister aux sollicitations. Il s'agit de principes de conduite sans force légale, mais par leur utilisation, les entreprises peuvent se conformer à leurs obligations légales.

Les règles se divisent en trois parties, dont la première contient les règles anticorruption. Les entreprises sont bien conseillées d'intégrer cette partie dans ses contrats, ce qu'on peut faire également par référence.

La deuxième partie décrit les politiques d'entreprise visant à encourager le respect des règles anticorruption pendant que la partie III énumère les éléments d'un programme anticorruption efficace.

Pour renseignements :

Thorsten Vogl, SWISSCHAM AFRICA
Courriel : t.vogl@swisscham-africa.ch

Recommended
airlines are clearly
marked with a cross.



La Côte d'Ivoire en chantier : ouvrages, édifices, équipements qui vont tout changer

Le président Alassane Ouattara s'y est engagé. «Dans les prochaines semaines, toute la Côte d'Ivoire sera en chantier », dit le chef de l'Etat. Le Bureau national d'études techniques et de développement (Bnetd) a sélectionné des projets qui donneront un nouveau visage au pays.

Gare routière d'Abidjan

Une gare mieux intégrée, plus cohérente au niveau de ses espaces comme de son environnement et plus adaptée aux attentes des voyageurs quotidiens. L'opération vise à faciliter le quotidien des voyageurs : une gare routière à l'air libre, capable d'accueillir davantage de véhicules, une gare modernisée, plus confortable et accessible pour les personnes à mobilité réduite, des correspondances et des aménagements pour en faciliter l'accès. Le choix du site est à l'étude.

Immeuble CCIA

Situé au cœur du Plateau, le quartier des affaires et vitrine du pays, sa rénovation s'inscrit dans un projet urbain d'envergure. Selon le Bnetd, il coûtera 26 millions.

Technopole

Pour la réalisation de la technopole, l'Etat prévoit un investissement de 194 millions de CHF. 2.000 étudiants devraient être accueillis dans cette technopole pour les dix premières années, lit-on notamment dans le rapport sur le projet. La création d'un site technopole nécessite des infrastructures routières, scolaires, des centres de santé.

Zone franche du VITIB (Village des Technologies de l'Information et de la Biotechnologie)

Située à Gran-Bassam, la zone franche dans le domaine de la biotechnologie et des Nouvelles technologies de l'Information et de la Communication (NTIC) est destinée à lutter contre la pauvreté et faire rattraper à la Côte d'Ivoire son retard en la matière informatique. Elle permettra de résorber le chômage au niveau des diplômés, diversifier les ressources agricoles et améliorer les capacités de production.

Barrage de Soubré

La concrétisation de ce projet d'un investissement de 500 millions CHF à travers un partenariat privé-public va en partie relancer le secteur de l'électricité. D'une capacité de 270 mégawatts, la construction du barrage de Soubré permettra d'apporter une réponse durable à l'équilibre du secteur mais aussi de résorber la stabilité du réseau notamment dans la région du Zanzan. Où, plusieurs localités équipées ont du mal à être mises sous tension. Mais aussi de faire de la Côte d'Ivoire une véritable puissance énergétique avec un parc de production d'énergie électrique d'une puissance de 1321Mw dont 717Mw pour le thermique.

Chemin de fer San Pedro-Touba

Afin de permettre une exploitation effective des gisements miniers découverts dans les régions de Man (minerais de fer des Monts Klahoyo et Nimba) et de Biankouma-Touba (gisement de Nickel) et d'assurer au mieux leur transport, la construction d'une voie ferrée qui relierait ces

mines au port de San Pedro, s'avère être l'infrastructure d'évacuation la plus appropriée. Elle va entraîner la création et le développement d'un trafic commercial (voyageurs, marchandises). Le coût d'investissement est évalué à 720 millions CHF et le coût d'exploitation annuel à 32 millions CHF. Le projet est au stade de l'étude de faisabilité.

Train urbain

Un projet phénoménal qui modifiera entièrement la mégapole abidjanaise. Il coûtera 220 millions CHF dont 120 millions pour la fabrication des équipements et 100 millions pour les engins. C'est le plus important chantier, d'après le coordonnateur du projet.

Autoroute Bassam

L'autoroute Abidjan-Grand-Bassam va coûter 120 millions CHF. Long de 23,2 Km, l'itinéraire s'inscrit dans le projet de la route côtière transafricaine Dakar-Abidjan-Lagos. L'autoroute de Grand-Bassam possède le trafic le plus important de la Côte d'Ivoire avec 13.000 véhicules par jour et pourra atteindre potentiellement 20.000.

La Pyramide

Le Bureau national d'études techniques a déjà terminé les études. Le projet de réhabilitation se chiffre à 36 millions CHF. Non seulement, il abritera des bureaux mais sera aussi un site touristique.

Port sec de Ferkéssédougou

Le triangle Ferké, Sikasso et Bobo-Dioulasso produit le meilleur coton de la région. La Côte d'Ivoire importe environ 100 000 tonnes d'oignon à partir du Niger. Le parcours jusqu' Abidjan est fastidieux pour les transporteurs. La création d'un port sec dans cette localité devrait éviter les pertes de 20% enregistrée dans le transport des bétails et surtout d'aider à la naissance d'une nouvelle économie dans cette partie du pays qui a beaucoup de potentialités.

Renforcement des liaisons interurbaines

Optimiser le réseau de routes interurbaines. Le coût de ce programme est évalué en première approximation à 2000 millions de CHF soit un investissement annuel de 134 millions de CHF. Il devrait permettre la construction de 2500 Km de routes bitumées, le renforcement de 840 Km de routes revêtues, la réhabilitation de 13691 Km de pistes et l'entretien courant de l'ensemble du réseau pour un coût total de 540 millions CHF.

Troisième phase d'Azito

La 3è phase d'Azito est la solution alternative à la crise d'électricité que connaît la Côte d'Ivoire, en attendant la construction du barrage de Soubré prévue pour 2014. La construction de cette unité va accroître la production énergétique de 50%, pour atteindre 3000 gigawatt heure (Gwh) contre 2000, en ce moment, chaque année. Les travaux vont coûter environ 450 millions de CHF. Ce gigantesque ouvrage devrait être livré entre 26 et 30 mois. Sa mise en service est, en principe, prévue au 1er semestre de l'année 2013 et va produire 150 Mw.

Dépollution de la baie de Cocody

Les baies lagunaires représentent un patrimoine naturel qui pourrait rapporter sur le plan touristique. Il devrait favoriser la maîtrise du système de gestion d'écoulement de l'eau de ruissellement. A cet effet, des vannes de régulation devraient être construites pour ralentir la vitesse de l'écoulement de l'eau. Un système de gazonnage est envisagé. Il envisage l'élaboration d'un plan-programme de dépollution, d'aménagement et d'exploitation de l'espace lagunaire. Des milliers d'emplois sont en vue.

Ville universitaire

Le Bureau national d'études techniques et de développement (Bnetd) a presque terminé les études. L'objectif, créer un centre universitaire très dynamique en Côte d'Ivoire. Abobo-Adjamé pourrait abriter le pôle.

Terminal à conteneurs

Le projet de construction d'un nouveau terminal à conteneurs sur l'île Boulay coûtera plus de 200 millions CHF. Il va permettre de tripler la capacité d'accueil du Port d'Abidjan et de recevoir des navires de 13 et 14 mètres de tirant d'eau.

Logements sociaux

Le président Alassane Ouattara envisage de construire plus de 500.000 logements sociaux par an afin que, «comme aux Etats-Unis, chaque Ivoirien ait un toit ». Le constat est que 60 % des travailleurs n'ont pas accès à la propriété immobilière.

Le package sanitaire

Dans ce package sanitaire, il y a aussi le projet de construction et d'équipement d'un centre de traumatologie, le projet de construction et d'équipement d'un centre diabétique, le projet de construction et d'équipement d'un centre de cancérologie.

Timothé DOUA

timothedoua@hotmail.com

Vous aimez contribuer à notre publication **La Pointe**

annonces, reportage, photos etc.

Envoyez un courriel à administration@swisscham-africa.ch

Sie möchten einen Beitrag für unsere Publikation **La Pointe** veröffentlichen

Inserat, Bericht, Photos, etc.

eMail an administration@swisscham-africa.ch

You like to contribute to our publication **La Pointe**

advertisement, report, photos, a.s.o.

Send eMail to administration@swisscham-africa.ch

La Permaculture, véritable boîte à outils d'un développement...économique durable.

Contraction de permanent ou pérenne et de culture, la Permaculture est une méthode de conception. Ses principes et éthiques prennent racines au fond des âges et des civilisations, pour se transformer tout au long des siècles, selon les cultures, et au fil des expériences, de l'observation et des interactions entre l'humain et son écosystème.

Issue des besoins des communautés de la Planète, la Permaculture, prédominante en Australie, est en recrudescence partout dans le monde aujourd'hui, comme véritable boîte à outils du Développement Durable, apportant des solutions créatives aux menaces conjointes des bouleversements climatiques et des pics énergétiques. Grâce aussi au mouvement des *villes en Transition*¹ qui l'applique dans son *Manuel de Transition*, Rob Hopkins, éditions *écosociété*, la Permaculture gagne du terrain par la popularité de principes tels que "tout le monde est étudiant et professeur", ou encore par ses méthodes prêchant lenteur et modestie et faisant l'éloge de la petitesse.

Quel rapport avec l'économie me direz-vous...Partant du principe que les ressources naturelles constituent l'économie, il suffit pour s'en convaincre de comptabiliser les revenus dégagés par l'exploitation du sous-sol Africain... la Permaculture prône une réflexion plus hollistique quant à l'exploitation judicieuse des ressources, elle dit qu'en les partageant, elles profiteront tant aux humains qu'aux autres espèces vivantes.

Malheureusement, l'on se contente souvent d'une vision à court terme, prêtant attention avant tout à ce qui est évident, et on omet de comptabiliser les coûts externes (sociaux et environnementaux) de l'exploitation intensive de ces ressources, et de ce capital *naturel* qu'elles représentent, et qui ne profite qu'à un tout petit nombre. On ne tient pas compte non plus des bénéfices qu'apporteraient une gestion plus consciente et durable de ce patrimoine, commun à toute l'humanité, au vu de l'interdépendance de toutes les nations aujourd'hui, et de la nécessité d'avoir une vision à long terme (rapport Brundtland) si l'on veut que les générations à venir en profitent aussi.

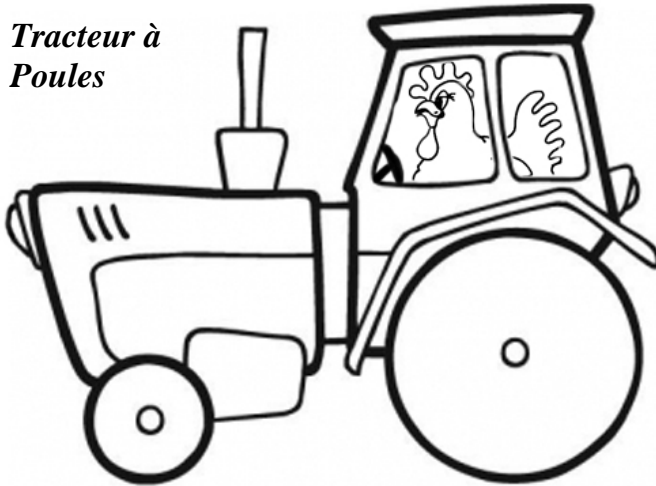
La Permaculture met en évidence ces relations systémiques entre **société, environnement et économie**, et a mis au point différentes techniques et méthodes, basées sur l'éthique (règles et recommandations régissant les comportements dans une optique de pérennité et d'actions justes à long terme).

Pour simplifier : partager avec les humains, les autres espèces vivantes et la Nature, et redistribuer les surplus...pour ne pas amasser des biens, ni surproduire en créant des montagnes de déchets, et surtout pour faire en sorte de conserver ce capital nature intact, et ne dépenser que les intérêts que nous procure une production raisonnée.

Selon le principe de la multiplication des rendements, la Permaculture permet de créer des rendements plus importants (cumulés, et en comparant les ressources entrantes avec celles sortantes) que l'agriculture conventionnelle, car elle superpose les fonctions d'un seul élément, pour en optimiser l'exploitation, et tout cela dans le respect et la bienveillance.

Prenons comme exemple la poule; élevée traditionnellement pour ses œufs et sa viande, en lui permettant de réaliser sa propre nature de poule, mettant à profit ce qu'elle aime faire, ses qualités intrinsèques, comme gratter le sol, picorer les insectes nuisibles et déposer ses fientes ici et là, en se promenant...tout cela est converti en avantages et bénéfiques en Permaculture, **pour augmenter la rentabilité économique.**

Tracteur à Poules



En effet, on sème aussitôt sur la terre meuble et fertile qu'elle a travaillé lors de son passage, tout en la déplaçant ailleurs par la suite (tracteur à poule). En plus de la viande et des œufs, on obtient ainsi le travail gratuit de ces assistantes en les autorisant simplement à faire ce qu'elles aime, elles peuvent ainsi vivre leur nature de poule, leur santé s'en ressent, la production d'œufs augmente, et le producteur y trouve un avantage économique.

On remplace le travail du tracteur par celui de la poule

De même, en construisant le poulailler dos à dos avec la serre, la chaleur du soleil emmagasinée durant la journée dans la serre est transmise au poulailler, et la nuit, c'est l'inverse qui se produit, et c'est les poules qui chauffent la serre grâce à leur chaleur...

La collaboration entre les espèces est donc un principe fondamental en Permaculture.

De même le rendement d'un arbre, coupé simplement pour le revenu de la vente de son bois, peut-être augmenté si l'on considère tous les bénéfices qu'un arbre apporte à son écosystème (là où il pousse): production de fruits, matériel de construction local, capteur de CO₂, fertilisant du sol; grâce à ses racines profondes qui remontent les minéraux en surface, facilitateur des échanges gazeux, de la perméabilité et de la porosité du sol, prévenant ainsi les inondations et l'érosion des sols, car il abrite dans ses racines toute la microbiologie des sols, ces petits insectes qui fabriquent l'humus.

On voit bien que l'on se priverait de tous ces avantages économiques en coupant simplement les arbres pour se chauffer.

Ce sont des exemples dont les principes sont par ailleurs applicables à d'autres productions: animales, végétales, artisanales et même industrielles...



Tracteur à poules permacole

La Permaculture analyse le site, dans ses ressources et contraintes, son potentiel économique, et toutes les actions qui en découlent sont le résultat d'une analyse complète, débouchant sur le design le plus optimal pour cet endroit. Les actions ont ainsi une raison d'être, les conséquences étant évaluées au préalable, sont mesurées et prévenues, et lorsqu'elle est appliquée systématiquement la Permaculture favorise une croissance plus importante dans tous les domaines, ainsi qu'une plus grande capacité de rétablissement de l'écosystème en cas de choc ou de traumatisme, introduisant la notion de résilience² localement d'abord, puis idéalement par la multiplication de tels projets, au niveau d'une société toute entière.

Christian Ruch



¹ Villes en Transition, mouvement communautaire international s'inspirant des postulats suivants; pic pétrolier est atteint et des ressources à court terme, les changements climatiques poussent les communautés humaines interdépendantes à travers le monde à rechercher de nouvelles solutions petites et locales, et au changement de paradigmes et de modèles, favorisant la résilience de nos sociétés : <http://www.transitionnetwork.org/> - <http://www.transitiontowntotnes.org/> - <http://villesentransition.net/>

² En psychologie, la résilience serait rendue possible grâce à la structuration précoce de la personnalité, par des expériences constructives de l'enfance (avant la confrontation avec des faits potentiellement traumatisants) et parfois par la réflexion, ou la parole, plus rarement par l'encadrement médical. C'est le fondement de la résilience en Permaculture, où par un travail important de conception et de Design en amont, la mise en œuvre de solutions préventives (principe de précaution) ainsi qu'une observation attentive des interactions de renforcement que la collaboration des espèces compagne engendre naturellement, que des solutions permettent de soutenir les chocs climatiques et les traumatismes auxquels une communauté aura à faire face.

La permaculture, une solution pour chez nous, mais aussi en Afrique !

Grâce à un projet développé et piloté par l'AEPS; l'Association Enfants Parents Solidaire présidée par Liliane Vessah à Paris www.enfantsparentssolidaires.org - avec comme partenaire en Suisse RE+, www.re-plus.ch, et Crea dirigé par Christian Ruch, créateur et restaurateur d'écosystèmes, en Suisse, le lien entre les recherches d'ici et l'enthousiasme de là-bas trouvera une application concrète des miracles réalisables dans une agriculture respectueuse de l'environnement et des hommes. C'est au Cameroun, près de la ville d'Ebolowa que sera mis en place un projet de permaculture dont nous vous donnerons tous les détails dans notre prochaine édition, mais dont vous pourrez suivre tous les phases d'évolutions sur le site de www.swisscham-africa.ch

Ce projet développera + de bien-être au niveau *santé et social*, mais aussi des cultures nourricières et du travail pour la communauté des familles autochtones. Il permettra aussi aux écoliers de réapprendre par l'exemple, des méthodes de cultures ancestrales propres à tous les humains sur Terre... à redevenir souverains, afin de quitter la dépendance aux grandes firmes agro-alimentaires pour la nourriture, la santé et la commercialisation de denrées, que les Droits de l'Homme considère avant tout comme étant fondamentalement acquis, et non pas seulement marchandables.

Aujourd'hui personne n'a de réponse face au *Problèmes Climatiques*, car le système "Climat" est lui-même le produit de l'interaction entre d'autres systèmes ; les éléments, la pollution, les actions humaines, les échanges chimiques et gazeux : Et ce cocktail de causes et d'effets ajoute vraisemblablement encore à l'intensité du déséquilibre de la Planète. A problème systémique, solution systémique, mais les structures décisionnelles fermées (en silo) ainsi que la compétition empêchent une communication transversale, gage de compréhension mutuelle de tous les protagonistes. De plus, les nations souveraines ont toutes leurs lois, leurs intérêts en jeu, et tout ceci cause la grande majorité des freins que l'on observe en matière de développement durable.

Chacun rejette sur l'autre la responsabilité des effets, mais personne n'adresse vraiment les causes, et peu de prise de part actives sont mises en place en vue de solutions. Les multinationales de l'énergie qui nous polluent aujourd'hui sont les mêmes qui demain nous vendront chèrement des solutions propres... pour maximiser leur profits, mais seulement après avoir complètement amortis leurs investissements... *Business as usual*.

La Permaculture = solution systémique locale pour un désordre global...

Pour les contacts, voir les sites de www.enfantsparentssolidaires.org, www.re-plus.ch ou contacter Crea:

Christian Ruch

PILOTE DE PROJETS SOUTENABLES

Agro écologie/permaculture – énergies renouvelables – eco-construction – économie sociale et solidaire - écologie industrielle – optimisation de cycles de vie – eco-design – cercles restauratifs - bilans énergétiques...

SUSTAINABLE PROJECTS MANAGEMENT

*Agro ecology/permaculture design – renewable energies – ecological building
Industrial ecology - eco-design – socially responsible economy – restaurative cercles - energetic audits...*

Ch. de la Léchère 12
1618 Châtel-St-Denis
S W I T Z E R L A N D
tél. +41(0)78 60 252 60
cruch.b @ bluewin.ch

SWISSCHAM AFRICA BERÄT SCHIEDS- UND SCHLICHTUNGSINSTITUTION IM KAMERUN!

Eine Schieds- und ggf. eine Schlichtungsklausel sollte in keinem Vertrag fehlen, wenn die Gefahr besteht, dass Rechtsstreitigkeiten in Staaten mit einem unzuverlässigen Gerichtssystem durchgeführt werden müssen. Ihre Swisscham Africa berät Sie in diesem Punkt gerne.



Nun gibt es zwar zahlreiche Einrichtungen, die Schieds- und Schlichtungsverfahren anbieten – viele davon können aber nicht empfohlen werden, sei es, weil ihre Qualität schlecht ist, sie für kleine oder mittlere Unternehmen nicht geeignet sind oder sich lediglich auf ihre Region konzentrieren und mit internationalen Fällen überfordert sind.

Auch in Afrika gibt es zahlreiche Schiedsinstitutionen. Indes – in den allermeisten Fällen sind Informationen wie die Verfahrensordnung, die Honorarordnung nur schwer zugänglich; Anfragen werden nicht beantwortet; eine qualifizierte Administration der Verfahren, bei der die Einhaltung der Vorgaben für das Verfahren kontrolliert werden oder gesichert ist, dass das Urteil nach Abschluss des Verfahrens korrekt zugestellt wird, ist nur in den seltensten Fällen sichergestellt. Dies selbst bei dem „OHADA-Prestigeobjekt“, dem gemeinsamen obersten Gerichts- und Schiedsgerichtshof der OHADA-Staaten.

Das CADEV (Centre Africain pour le Droit et le Développement) hat sich entschlossen, diesen Mangel zu beheben und das CPAM (Centre Permanent d'Arbitrage et de Médiation du CADEV) ins Leben gerufen. Mit einer zweitägigen Tagung in Douala am 2. und 3. April 2012 soll dieses Zentrum offiziell eingeweiht werden.

Aufgrund der Erfahrungen unserer Kammer im Afrika-Geschäft sowie seiner durch zahlreiche Veröffentlichungen manifestierten Kenntnisse zum Schieds- und Wirtschaftsrecht wurde unser Vorstandsmitglied Thorsten Vogl in den aus internationalen Spezialisten zusammengesetzten Beraterstab dieser neuen Schiedsinstitution berufen.

Dieses hochkarätige Beratergremium soll garantieren, dass das CPAM auf höchstem Niveau agiert und auch bei internationalen Verfahren eine weltweit führende Stellung einnimmt. Hinzu kommt eine konsequente Ausrichtung auf die Hauptakteure auf den afrikanischen Märkten – die kleinen und mittleren Unternehmen (KMU). Auch bei kleineren Streitwerten sollen durch die Nutzung der im Rahmen von Schiedsgerichtsbarkeit und Streitschlichtung möglichen Einsparpotentiale (etwa durch Online-Verfahren) kostengünstige Verfahren angeboten werden. Da die KMU in den seltensten Fällen über tiefere Kenntnisse bezüglich Schieds- und Schlichtungsverfahren verfügen, sichert das qualifizierte Personal der Schiedsinstitution deren Beratung im Vorfeld eines Vertragsschlusses und eines eventuellen Streits. Zudem sorgt eine sorgfältige Überwachung des Verfahrensablaufs dafür, dass die Parteirechte bis zum Erlass des Urteils oder einer gütlichen Einigung stets gewahrt bleiben. Infolge vorgegebener Fristen für die einzelnen Verfahrensschritte wird das Verfahren zügig zum Abschluss gebracht – die Parteien erhalten rasch eine Entscheidung. Nach Abschluss des Verfahrens kümmert sich die Schiedsinstitution darum, dass alle Voraussetzungen erfüllt werden, die für eine Vollstreckbarerklärung des Titels (Urteil oder Vergleich) erforderlich sind, z. B. eine ordentliche Zustellung, die den Anforderungen des jeweils anwendbaren Zustellungsrechts genügt. Internationale Namen in der Schiedsrichterliste erlauben es auch Parteien aus dem Ausland, die Richterbank mit Persönlichkeiten aus ihrem Kulturkreis zu besetzen.

Insgesamt wurden die vorbereitenden Arbeiten höchst professionell angegangen; die Verantwortlichen der Schiedsinstitution haben damit ihre Qualifikation und ihr Wissen um die Punkte, die es zu beachten gilt, unter Beweis gestellt. Man darf deswegen hoffen, dass endlich auch in Zentral- und Westafrika eine Schieds- und Schlichtungsinstitution entsteht, die internationalen Standards voll und ganz entspricht.

Investoren können sich damit künftig vertrauensvoll an eine afrikanische Einrichtung wenden, die von einem afrikanischen Geschäftspartner eher akzeptiert werden wird als eine Institution aus den Industriestaaten.

Weitere Informationen zu diesem neuen Zentrum können auf der Homepage

<http://www.cadevdroit.org/cadev-cpam.php>

gefunden werden.

Es ist vorgesehen, das Zentrum noch eingehender zu präsentieren, nachdem es seine Tätigkeit aufgenommen hat.

Für Fragen steht Ihnen auch Ihre Swisscham Africa gerne zur Verfügung.

SWISSCHAM AFRICA – Ihr Partner bei Geschäftsbeziehungen mit Afrika!

Many thanks to our Promote 2011 Partners

Merci à nos partenaires de la Promote 2011

Herzlichen Dank unseren Promote 2011 Partnern



SWISSNESS	Pavillon	Partner
Pavillon Suisse by Swisscham-Africa Promote 2011 - Yaoundé - Cameroun		
	ATYS ATS S.A. Nyon - Wassersystems www.osec.ch	
Belimo Automation AG Hinwil www.belimo.ch	BELIMO	
compandben international employment consultancy www.compandben.com		
IttenBrechtbühl Itten + Brechtbühl AG Bern www.ittenbrechtbuehl.ch		
ACQUA1 - Martinelli GmbH Kaiseraugst		
	Muttenz www.mrsnetiva.com	
	SUISELECTRA www.suisselectra.ch	
Umwelt Perspektiven Das Fachmagazin für erfolgreiches Umweltmanagement www.wama-magazin.com	by URANG GmbH Illnau www.umweltperspektiven.ch	
		WAMA GmbH Basel
	www.cleantech-switzerland.com	

SWISSNESS – Business – Corner – Partner
Pavillon Suisse by Swisscham-Africa Promote 2011 - Yaoundé - Cameroun
LIEBHERR
<i>Good Food, Good Life</i>

SWISSNESS – ONG / NGO – Partner
Pavillon Suisse by Swisscham-Africa Promote 2011 - Yaoundé - Cameroun
Afrique Solidarité-Suisse www.afrique-solidarite-suisse.org
Association Esofe-Suisse www.esofe-suisse.org
Fondation St. Martin – L'eau c'est la vie www.martinstiftung.org
Verein Grünwerk - Fonjak www.verein-gruenwerk.ch



OMNIS A PRIS SON ENVOL

SGS a célébré la Journée Mondiale des Douanes, placée sous le thème "les frontières divisent, les douanes rapprochent", par des rencontres entre Douanes et Opérations économiques au Malawi, au Mozambique et en Uruguay. Ces rencontres ont lancé officiellement SGS OMNIS.

OMNIS est la dernière génération de services pour le suivi des marchandises, conçu pour améliorer la traçabilité et la sécurité des échanges commerciaux. Ainsi, vos corridors commerciaux deviendront encore plus attrayants pour les transporteurs et partenaires commerciaux.

OMNIS contribue à diminuer les coûts de suivi des biens à l'intérieur des frontières et entre les pays partenaires.

Notre service complet comprend l'installation, la formation et la gestion des informations. OMNIS, notre solution de suivi des marchandises, développée avec notre partenaire technologique SAVI, saura répondre à vos besoins.

SGS est le leader mondial de l'inspection, du contrôle, de l'analyse et de la certification.

Pour plus d'informations, rendez-vous sur WWW.SGS.COM

WHEN YOU NEED TO BE SURE

SGS